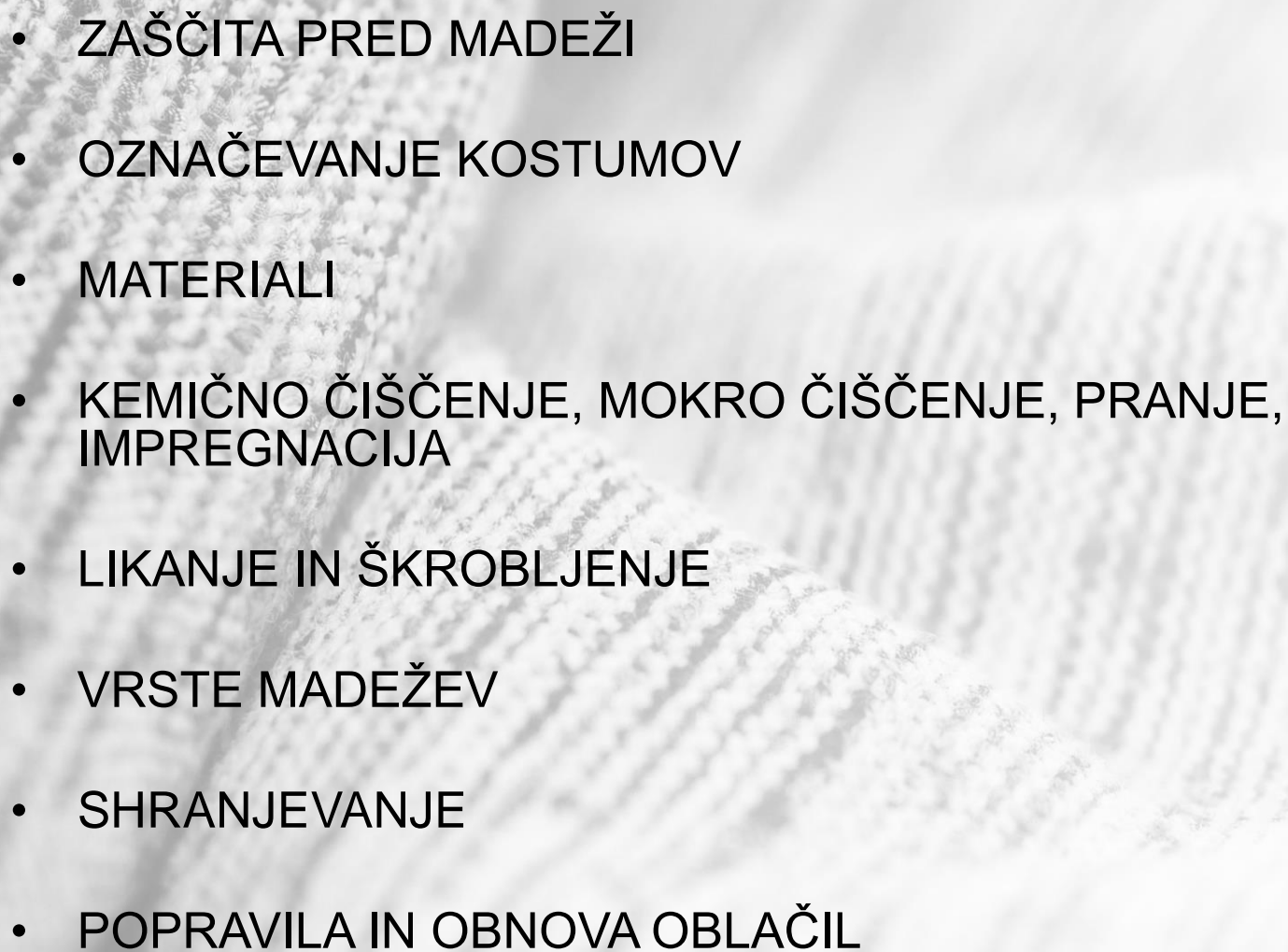




VZDRŽEVANJE FOLKLORNIH KOSTUMOV

Tadeja Pance

Oktober 2016

- 
- ZAŠČITA PRED MADEŽI
 - OZNAČEVANJE KOSTUMOV
 - MATERIALI
 - KEMIČNO ČIŠČENJE, MOKRO ČIŠČENJE, PRANJE, IMPREGNACIJA
 - LIKANJE IN ŠKROBLJENJE
 - VRSTE MADEŽEV
 - SHRANJEVANJE
 - POPRAVILA IN OBNOVA OBLAČIL

ZAŠČITA PRED MADEŽI

- Puder in druga ličila / podpokrivala, manjše količine ličil, vrstni red oblačenja in ličenja, problematična pokrivala in ovratniki, prilagojena izdelava oblačil za čiščenje, zlasti pri kombiniranih materialih.
- Barva za lase / obvezna podpokrivala
- Spitaderm ali druga razkužila in parfumi / razkužila za roke v stiku s klorovimi belilnimi sredstvi puščajo neodstranljive madeže, parfumi pa puščajo trajne rumene madeže.
- Nošenje potnic in vpojnih spodnjih oblačil
- Kreme
- Blato ali umazanija s ceste / impregnacija
- Hrana in pijača / najlažje preprečimo tako, da v folklornih kostumih ne jemo in ne pijemo!
- Cvetni prah / ne omočujemo ali poskušamo odstraniti sami!

OZNAČEVANJE KOSTUMOV

TRAJNO VŠITA ETIKETA:

Z zakonom je določeno, da mora biti na vsakem izdelku označeno:

- ime proizvajalca,
- velikostna številka
- material (surovinska sestava - do 10% ni obvezno).

Navodila za vzdrževanje niso obvezna, so pa priporočljiva.

Z etiketo, ki bi razložila vsebino izdelka in letnico nastanka reprodukcije pa bi se izognili pomislekom glede verodostojnosti in sporočilnosti reprodukcije.



© Canadian Fair Trade Network/Rethink

MATERIALI

- BOMBAŽ
- LAN, RAMIJA, KONOPLJA
- VOLNA
- SVILA
- VISKOZA
- POLIESTER

BOMBAŽ

UPORABA:

100% BOMBAŽ

- rokavci
- bluže
- srajce
- untare
- hlače
- kamižot
- peče
- rute
- zavijače, avbice, avbe,...
- podlaganje, dodatni material
- nogavice
- predpasniki

MEŠANICE S KEM

- bluza (če je majhen %)
- srajca (če je majnen %)
- za dekorativne elemente
- plastroni, okrasni trakovi
- podlaganje, dodatni material



LASTNOSTI

- + izdelki se dolgo in dobro ohranijo v čistih in suhih prostorih
- + udoben in prijeten za nošenje
- + dobro vpojen in dovzeten za barvanje
- + nezahteven za nego
- + v mokrem se mu zveča trdnost
- + primeren za mešanice s kemičnimi vl. (izboljšajo slabo elastičnost, mečkovost, slabo odpornost proti mikroorganizmom in drgnjenju).

V primernih mešanicah imajo izdelki še vedno prijetne lastnosti bombaža.

- slabo je obstojen na mikroorganizme in plesni
- UV svetloba zmanjšuje trdnost vlaken, povzroči porumenitev
- nagnjen k pilingu
- dimenzijska nestabilnost (predvsem pri prvem pranju)
- slaba barvna obstojnost
- neodporen na mečkanje in obrabo

NEGA

primeren za:

- pranje in sušenje (mora biti dimenzijsko stabiliziran)
- beljenje
- škrobljenje
- apretiranje (antistatično, UV zaščita, antibakterijsko, vodoodbojno,...)
- likanje tudi pri visoki temperaturi, perila pred likanjem ne presušimo
- kemično čiščenje (pri tem postopku se težko zagotovi dobro belino)

Bombažna oblačila so pogosto preznojena, od šminke, pudra, prahu,...

LAN, RAMIJA, KONOPLJA

UPORABA:

100% LAN ali mešanica z bombažem ali 100% RAMIJA

- srajce
- rokavci
- krila
- predpasniki
- hlače



LASTNOSTI:

- + najmočnejše naravno vlakno in zelo togo, v mokrem se trdnost še poveča
- + dober absorbent, dobro navzema barvilo
- + trpežen, ni nagnjen k pilingu
- + barva lanu: rumena, siva, srebrnosiva, zelena
- + prijeten za nošenje, dober prevodnik toplote

- teži h gubanju, mečkanju - to popravljajo z apreturami
- slabo obstojna barva
- slaba odpornost na UV žarke (slabša kot pri bombažu)
- slabo odporen na molje in insekte, ter plesni in bakterije

NEGA

- najpogostejši madeži so puder, šminka, znoj, prah (podobno kot pri bomb.)
- lanene tkanine se rade zelo nalomijo, zato je dobro prati manjše količine hkrati, v večji količini vode
- pranje in sušenje (mora biti dimenzijsko stabiliziran, barve se spirajo)
- beljenje (če je naravne barve, se bo svetlila)
- škrobljenje
- apretiranje
- likanje tudi pri visoki temperaturi
- kemično čiščenje (se bolj ohrani, vendar ga to izsušuje, nekateri madeži se ne odstranijo)

VOLNA

UPORABA:

100% VOLNA

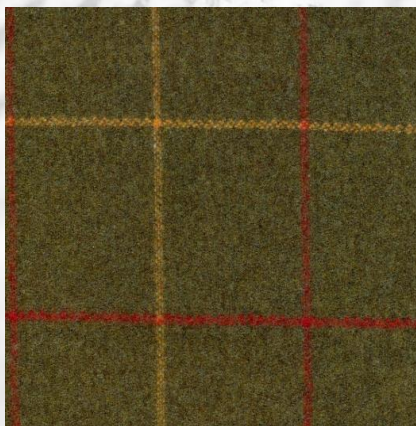
- krila
- moške obleke (hlače, telovnik, suknjič)
- suknje, špencerji
- kočemajke
- zabunci

- rute
- nogavice (ročno pletene)
- oarinala. pleti

MEŠANICE S KEM. VL.

- krila
- moške obleke
- kočemajke, špencerji, suknje

- rute



LASTNOSTI

- + s časom se le malo spremeni, če jo pravilno vzdržujemo
- + vlakna so povrnljiva, pletiva tudi, debele tkanine se ne mečkajo, tanke pa
- + dober izolator
- + odbija umazanijo, ker se odlaga le na površini vlaken, jo lahko skrtačimo
- + velikokrat v mešanicah s kem. vl., zaradi manjše mečkljivosti tkanine, obstojnejših barv in boljše obstojnosti na drgenjenje
- slabo odporna na molje in insekte, tudi proti plesnim in bakterijam (vlažno okolje zanje ni ugodno)
- nagnjena k pilingu (mehko vite preje, rahlo tkanje, tkanine in pletenine iz volnene mikanke so bolj nagnjene, kot tiste iz volnene česanke)
- neobstoje barve
- v vlažnem, toplem in pod pritiskom se dimenzijsko spreminja (krči ali razteza)

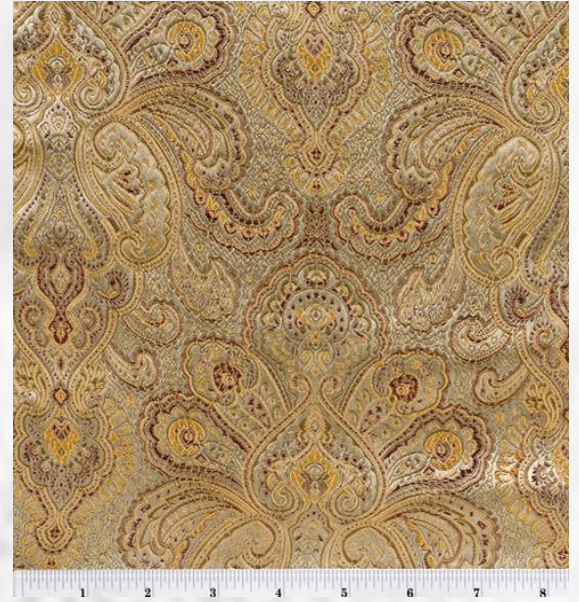
NEGA

- ni potrebno pogosto kemično čiščenje, je zagotovo ne transformira
- priporočeno tudi mokro čiščenje (nizka temperatura, primernem kisel ph detergent, veliko milnice, prilagojena mehanika, centrifuga za ožemanje)
- sušenje v senci na zraku, bolje v ležečem položaju
- “pralna volna”
- najpogostejši madeži: znoj, prah, ličila, umazanija s ceste,...

SVILA

UPORABA:
100% SVILA

- čelniki
- životci
- rute
- dekorativni elementi, dodatki
- kravate, metuljčki
- kamižot
- predpasnik
- telovnik
- špencer, kočemajka
- bluza
- krila



LASTNOSTI:

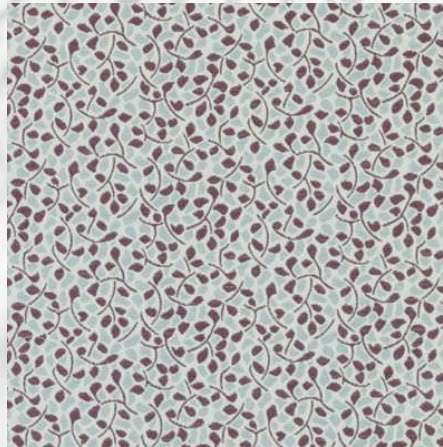
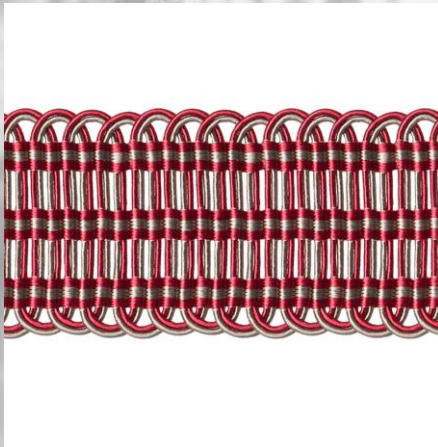
- + lep lesk
- + fibroin je obstojen na plesni in še kar dobro na bakterije, razgradi se v okoliščinah, ki pospešujejo gnitje
- + na molje je obstojna, z njo se hrani preprogarski hrošč
- slabo obstojna na drgnjenje
- pri pranju se krči in nabreka
- nagnjena k mečkanju, zlasti v vlažnem
- slaba barvna obstojnost
- cena, občutljivost

NEGA:

- zelo dobro absorbira znoj in maščobe, ki puščajo madeže in povzročajo razbarvanje in zmanjšujejo trdnost vlaken (nujno shranjevati čisto)
- lahko se pere, ker je nagnjena k nabrekanju se spremeni površina – slabši lesk
- lahko se kemično čisti, vendar izsušuje vlakna (ni priporočljivo preveč)
- prah se v vlažno svilo veže podobno, kot barvilo, zato ga je praktično nemogoče odstraniti in daje umazan videz.
- pri ročnem pranju se je ne sme predolgo namakati, drgniti ali ožemati
- sušiti jo je bolje položeno
- likanje pri nizkih temperaturah
- pri kombiniranju z različnimi materiali, je potrebno paziti na prehajanje barve (podobno pri volni, bombažu in lanu)

VISKOZA

- UPORABA:
- SREČUJEMO JO PREDVSEM V MEŠANICAH Z NARAVNIMI VLAKNI
 - – mešanice z volno in svilo, včasih tudi bombaž zaradi vzorcev
 - – dekorativni materiali (predvsem vzorčno tkani materiali)
 - – umetna svila
 - – pozamenterija (čipke v vsakem primeru boljše bombažne)
 - – če želimo material obarvati ne sme vsebovati kemičnih vlaken, razen, če želimo tak efekt (odvisno od %).



LASTNOSTI:

- + ni težav s pilingom
- + cenejša
- + odporna na insekte (napade jo le “srebrna ribica”)
- + mikroorganizmi napadejo škrobila, ki so nanešena na vl., ne celuloze (povzročijo razbarvanje in poslabšajo lastnosti)
- + dobro obarvljiva, dobro vpija vlago
- + prijetna za nošenje

- slaba obstojnost na UV svetlobo
- občutljiva na drgnjenje, še bolj kot bombaž
- slaba dimenzijska stabilnost (se krči in razteza), slabša kot pri bombažu
- v mokrem se poslabša trdnost





NEGA:

- občutljiva na drgnjenje (manjša mehanika zaradi poškodb in trganja vl.)
- lahko se pere, a je občutljiva na visoke temperature
- pri uporabi belil se obnaša enako kot bombaž
- lahko se kemično čisti in ne poslabša lastnosti vlaken
- likanje pri nizkih temperaturah ali sploh ne
- mešanice: se oziramo še na zahteve materiala, ki je zraven

POLIESTER

- Največ na svetu proizvedejo prav PES vlaken

LASTNOSTI

- + z bombažnimi in volnenimi vlakni se odlično dopolnjujejo, zato jih najdemo v mešanicah različnih izdelkov. Rezana vlakna bombažnega ali volnenega tipa se uporabljajo za mešanje z bombažem in volno, tudi sama se dobro predejo v vseh konvencionalnih predilnih postopkih.
- + odpornost na mečkanje
- + odpornost na UV žarke in proti onesnaženemu ozračju (rahlo kislo)
- + odpornost na insekte in mikroorganizme (lahko se zaredijo bakterije, a so odstranljive)
- afiniteta na umazanijo, maščobe, olja
- zamazanje povečuje še močno nabijanje s statično elektriko
- slabo navzemajo vodo in znoj, tudi slabo obarvljiva,
- visoka nagnjenost k pilingu
- otip ni prijeten (to rešujejo s poobdelavami ali z mešanjem vlaken)

NEGA:

- Privlači maščobe, olja, masten znoj, zato ga težko peremo. Oleofobne maščobe učinkovito čistimo z organskimi topili pri kemičnem čiščenju
- Ker so vlakna dobro odporna proti obrabi, se lahko uporabljajo intenzivne tehnike pranja, vendar temperatura ne sme biti previsoka, saj se ga zatem težko ali pa sploh ne more zlikati.
- Ne prenaša belil.
- Mešanice: prilagajanje vsem materialom v mešanici.

KEMIČNO ČIŠČENJE

- Za čiščenje materialov,
 - ki ne prenašajo dobro vode oziroma se v vodi transformirajo: volna, svila,
 - jih želimo obvarovati pred obrabo in spiranjem barve (ni izključeno): bombaž, lan, svila,
 - kombinacije materialov, kjer eden od materialov ne prenaša vode ali je nevarnost razlitja barve,
 - za uničenje mikroorganizmov (madež od črne plesni ostane).
- Način izdelave (vrhnja oblačila, oblačila, ki morajo obdržati formo)
- dodatki – lahko ne prenesejo čiščenja ali pranja).
- Topilo
- Težave:
 - ne odstranjuje organskih madežev (kri, znoj)/določeni postopki, ki odstranjujejo tudi te madeže,
 - zasivljenost (težko dosežemo belino),
 - izsuševanje vlaken (večja lomljivost vlaken).

MOKRO ČIŠČENJE

- Čiščenje v vodi s prilagoditvami/učinek detergentov že pri nizkih temperaturah
- tudi za volnene materiale,
 - nizka temperatura (stalna temp. 25 stopinj, ni temperaturnih nihanj),
 - rahlo kisel ph detergenta,
 - nizek nivo vode in intenzivno penjenje,
 - prilagojena mehanika,
 - centrifuga za ožemanje.

PRANJE

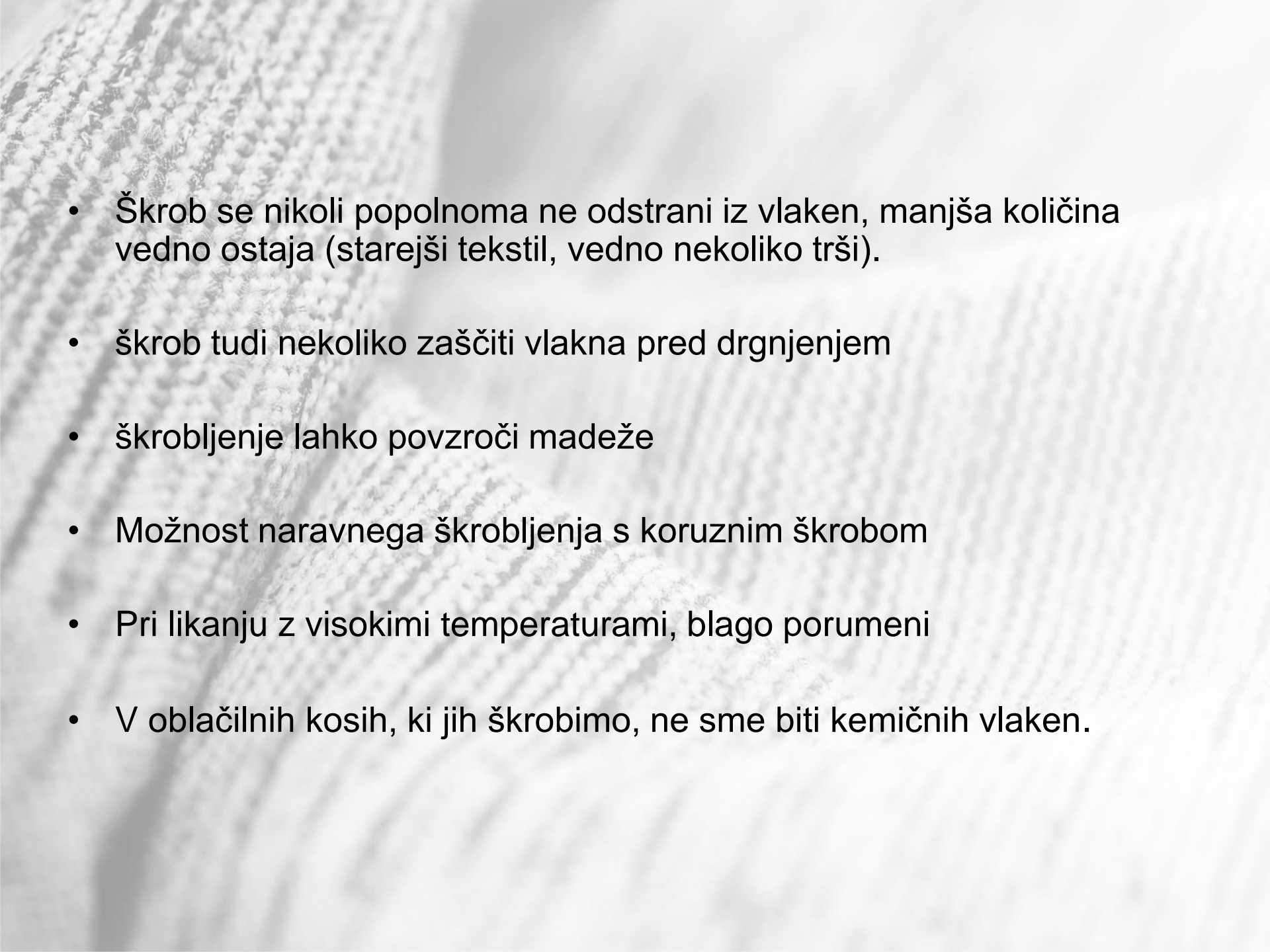
- Temperatura in mehanika glede na vrsto materiala,
- trdota vode (dodajanje kisa ali soli za mehčanje vode) – od tega je odvisna belina, (apnenec se nalaga v vlakna in jih sivi in trdi, ostaja noter, se ga ne da obeliti, samo s topljenjem apnenca, vprašanje obstojnosti vlaken).
- Naravni materiali:
 - se z beljenjem svetlijo,
 - barva blede in se spira (zlasti bombaž in lan, bombaž je nagnjen k večji obrabi),
 - materiali morajo biti dimenzijsko stabilizirani,
 - lan se rad nalomi (olesenela vlakna), zato stroj manj naložimo, peremo v večji količini vode (sicer se voda prehitro nasiči) – pogostejše pranje
 - lan in bombaž lahko peremo na višjih temperaturah,
 - tudi mešanice z umetnimi vlakni dobro prenašajo pranje, vendar na nižjih temperaturah, barve so bolj obstojne.



LIKANJE in ŠKROBLJENJE

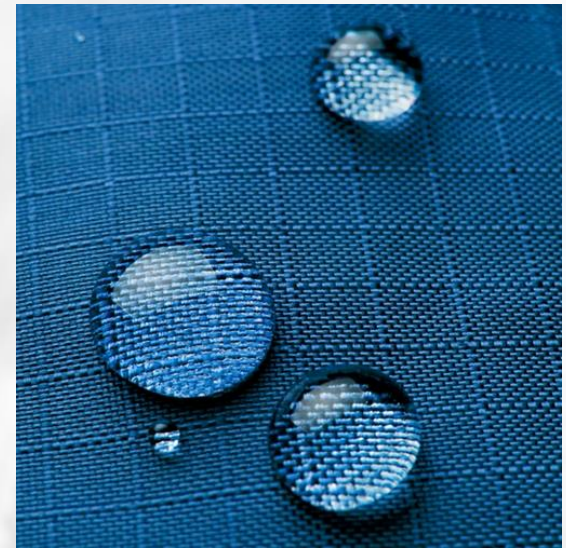


- Bombaž, lan, ramija so materiali, ki prenesejo likanje pri visoki temperaturi (je potrebno, da se vlakna zravnaajo).
- Mešanice naravnih in umetnih vlaken se lika pri nizki temperaturi.
- Volna – pri likanju se lahko začne svetiti (zaradi sploščitve vlaken).
- Svila – občutljiva na visoke temperature, se začne svetiti (zaradi sploščitve vlaken).
- Odtisi robov in lesk se težko odstranijo.
- Likanje s paro, odsesavanje (raztegne oblačilo in ohlajuje) ali z napihovanjem (za občutljive materiale in hlajenje).

- 
- Škrob se nikoli popolnoma ne odstrani iz vlaken, manjša količina vedno ostaja (starejši tekstil, vedno nekoliko trši).
 - škrob tudi nekoliko zaščiti vlakna pred drgnjenjem
 - škrobljenje lahko povzroči madeže
 - Možnost naravnega škrobljenja s koruznim škrobom
 - Pri likanju z visokimi temperaturami, blago porumeni
 - V oblačilnih kosih, ki jih škrobimo, ne sme biti kemičnih vlaken.

IMPREGNACIJA

- Poznamo več vrst in postopkov impregnacije vlaken.
- Po domače jih ločimo na “smole” in “voske”.
 - Voski so cenejši, niso najbolj primerni za vse, saj čez tkanino naredijo film, ki odbija vodo in olja, vendar se tudi umazanija raje prime. Impregnacija je vidna na površini tkanine.
 - Smole so dražje, niso vidne na tkanini, tudi med nošenjem ne, je bolj obstojna impregnacija, vlakna pa oplašči in ne zapira prostorov med njimi.
- Impregnacija je vodoodbojna in oljeodbojna (s tem odbija tudi druge nečistoče), ni pa vodoodporna. S časom se učinkovitost zmanjšuje.
- Postopek impregnacije se lahko opravi med kemičnim čiščenjem, možen pa je tudi za oblačila, ki se ne čistijo kemično. Oblačila morajo biti popolnoma čista.



MADEŽI (organski, anorganski)

- V VODI TOPNE NEČISTOČE (soli, kisline, alkalije, sladkor, znoj, urin,...)
- V VODI NETOPNE NEČISTOČE (prah, saje, kožne celice, prhljaj,...)
- MASTNE IN OLJNE NEČISTOČE (masti in olja živalskega in rastl. izvora,..)
- ŠKROBNE NEČISTOČE (sladkor, moka,...)
- OBARVANE NEČISTOČE (taninski, barvni, pigmentni)/sadje, vino, rja, tinta
- BELJAKOVINSKE NEČISTOČE (kri, mleko,...)
- MADEŽI OD BAKTERIJ IN PLESNI
- SESTAVLJENI MADEŽI (kava z mlekom, omake, čokolada,...)

- 90% madežev je vodotopnih.
- Če madeži pri prvi negi niso odstranjeni in se tekstilija posuši, se možnost odstranitve madežev zmanjša za 50%.
- Zastarani madeži so neodstranljivi – pomembno je redno pranje.
- Večina detergentov danes vsebuje optične belilce, ki madeže lahko prekrijejo, s časom se efekt manjša, zato se lahko določen madež pokaže šele po daljšem obdobju.
- KAVA/ tanin (kislo čistilno sredstvo)
- kava s smetano (sladkor, beljakovine, tanin, maščoba)
- PUDER in ŠMINKA (zelo trdovratno, če ne gre z vodo, kasneje tudi s čiščenjem ne gre).
- IZLOČKI TELESNA/ Madeži, ki se največ pojavljajo na predelih, kjer se najbolj potimo. Barva madeža je v veliki meri odvisna od tega kaj jemo in pijemo. Tudi od deodorantov in parfumov, ki jih uporabljamo.
- KRI/ Odstranljiva le z vodo in bazičnim čistilnim sredstvom (vsebuje beljakovine, ki jih s kislim fiksiramo v vlakna).
- ZNOJ/ Odstranljiv le z vodo.

- PLESEN/ če je samo na površini vlaken je odstranljiva, če je prišla v notranjost pa ne (stara plesen), s kemičnim čiščenjem mikroorganizme sicer uničimo, barvila pa se ne odstrani. Bele stvari lahko belimo s klorovim belilom.
- COCA COLA/ s pranjem se odstrani sladko, ne pa tudi tanin, s čiščenjem je možnost odstranjenja tanina, sladkor pa karamelizira (uporabimo postopek odstranjevanja s hladno vodo in kemično čiščenje).
- ČOKOLADA (sladkor, barva, maščoba)
- RJA (doma lahko odstranimo z limono nad vročo paro)
- VINO (natre s soljo in pusti stati, nato se natre z limoninim sokom in da prati), pri barvnih materialih ne
- NEPRIJETEN VONJ/ v vlaknih so bakterije, zato dobi oblačilo neprijeten vonj takoj, ko ga oblečemo.
Odstranjujemo jih z razkuževanjem (bel Vanish, sonce, kis).

- Zelo uporabno:
 - pralno milo, specialna mila za odstranjevanje trdovratnejših madežev
 - detergent za pranje posode (vendar v zelo majhnih količinah zaradi penjenja),
 - specializirana čistila za gospodinjsko uporabo
 - Sol, kis, soda bikarbona

Težava pri domačem odstranjevanju:

- razlitje madeža,
- neprimerna uporaba sredstva glede na vrsto madeža, posploševanje (Radenska,...),
- poškodba barve ali vlaken zaradi drgnjenja.

SHRANJEVANJE

- Shranjujemo čista oblačila, v suhem (ne presuh in ne prevlažen, 50 -60 odstotkov in temnem prostoru (vpliv osvetljevanja se sešteva).
- Omogočeno dobro kroženje zraka (prenatrpanost ali stisnjenost slabo vplivata na tekstil, zlasti plesni ne marajo kroženja zraka).
- Mikroorganizmi (plesni, bakterije)
- Žuželke (molji, vešče, srebrne ribice) – običajno napadejo umazana vlakna.
- Svetloba (UV žarki)
- Čas (načne se barva in trdnost vlaken)
- Starejši madeži so težje odstranljivi ali neodstranljivi.



- Teža oblačila (zelo težka oblačila obremenjujejo šive, ter raztegujejo vlakna, zlasti tista, ki so na raztegovanje občutljivejša) – enakomerna porazdelitev teže. Krila z veliko gubami ali težka vrhnja oblačila, zlasti pa svilena je bolje poležati.
- Rja železnih dodatkov (v primeru starejših oblačil ali pri dolgotrajni uporabi žičnatih obešalnikov ali nakita in dodatkov).
- Zlaganje – na zlaganje so izredno občutljivi svileni materiali (robovi so bolj izpostavljeni).



- Peče, lahko shranjujemo zavezane (zavezovanje obremenjuje, čipke in vlakna), vendar ne predolgo!
 - bučke (luknje, rja)
 - prah
 - madeži od nošenja (ali pustiti dalj časa neoprano ali pogosteje prati?)



- Drugi oblačilni kosi:
- klobuki (občutljivi na vlago)
 - čevlji (prepogibi in pritiski se poznajo)
 - avbe (zaščititi pred prahom in ohranjati formo)
 - Nakit in kovinski dodatki se shranjujejo ločeno.



POPRAVILA IN OBNOVA OBLAČIL



- Menjave plesalcev in/ali sprememba postave (krajšanje, ožanje, širjenje,...)/inovativni pristopi.
- Obraba in zastaranje oblačil (pomembno je preveriti ali je material v zadovoljivem stanju, sicer so popravila zaman).
 - podlaganje, prešivanje, krpanje, vstavljanje novih delov,...

- Osvežitev oblačila z novimi dodatki.
- Nova dognanja in raziskave (manjše spremembe osnovnega oblačila ali kombiniranje z novimi kosi).
- Lažje popravljanje, če je izdelava v osnovi temu nekoliko prilagojena.
- Uporaba originalnih kosov – da ali ne?





Hvala za vašo pozornost!